



Abb. 1. *Stereum subtomentosum*. Schweden, Uppland, Gavellångsjön bei Knutby, liegender *Alnus*-Stamm, 9. VIII. 1965, leg. R. et H. Jahn. Natürl. Gr.

Abb. 2. *Stereum insignitum*. SW-Deutschland, Baden-Baden, liegender *Fagus*-Stamm, 22. III. 1970, leg. H. Neubert. 1,2 x vergr.

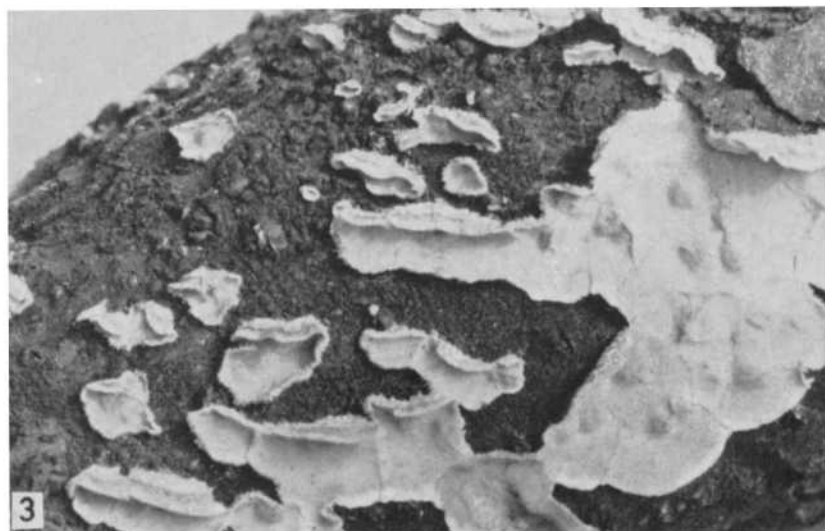


Abb. 3. *Stercum rameale*. SW-Deutschland, Bühl in Baden, an Reisig, IX. 1968, leg. H. Neubert. 2 x vergr.

Abb. 4. *Stercum sanguinolentum* mit *Tremella encephala*. Westfalen, Teutoburger Wald b. Detmold, liegender gefällter *Pinus*-Stamm. Ende III. 1971, leg. H. Jahn. 1,5 x vergr.

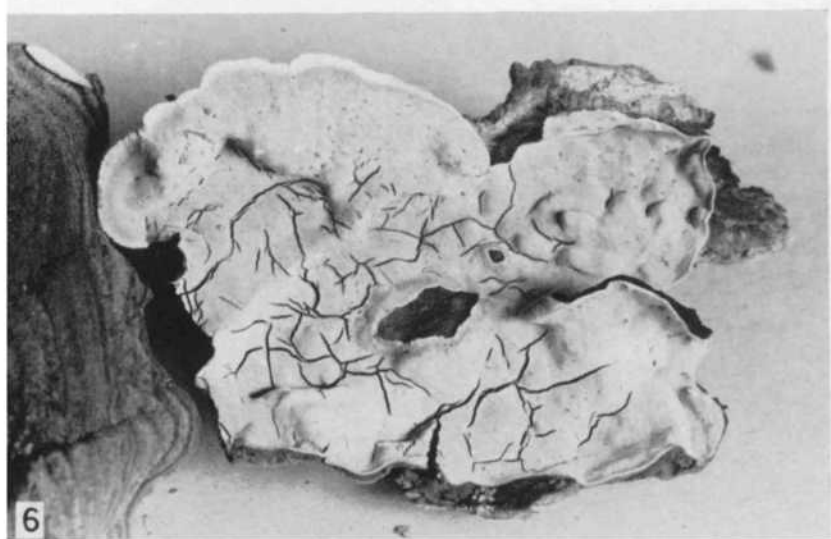


Abb. 5. *Xylobolus frustulatus* (links) und *Hymenochaete rubiginosa* (rechts). Schweden, Uppland, Norra Warleda, Rånäs, an *Quercus*, VIII. 1970, leg. H. Jahn. Natürl. Gr.  
 Abb. 6. *Xylobolus subpileatus*. Tschechoslowakei, „montes Pohronský Inovec haud procul Zlaté Moravce“, *Quercus* sp. 17. X. 1962, leg. F. Kotlaba et Z. Pouzar. Natürl. Gr.



Abb. 7 und 8: *Amylostereum areolatum*. Bayern, Böhmerwald b. Bayer.-Eisenstein, an Schnittfläche bzw. Stubben von *Picea abies*, VII. 1968, leg. H. et M. Jahn. 2 x vergr.



Abb. 9 und 10: *Amylostereum chailletii*. Bayern, Böhmerwald Zwieselerwaldhaus b. Bayer.-Eisenstein, liegender Stamm von *Abies alba*, VII. 1968 leg. H. et M. A. Jahn.

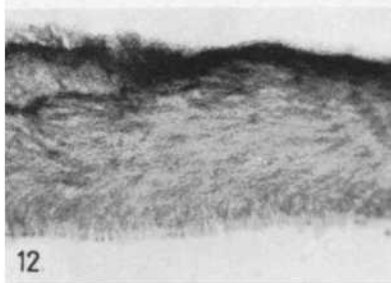


Abb. 11—14. Mikroskopische Schnitte: 11. *Amylostereum areolatum*, 12. *Amylostereum chailletii*, 13. *Stereum hirsutum*, 14. *Stereum rameale*. Alle in gleichem Maßstab, etwa 80 x vergr.

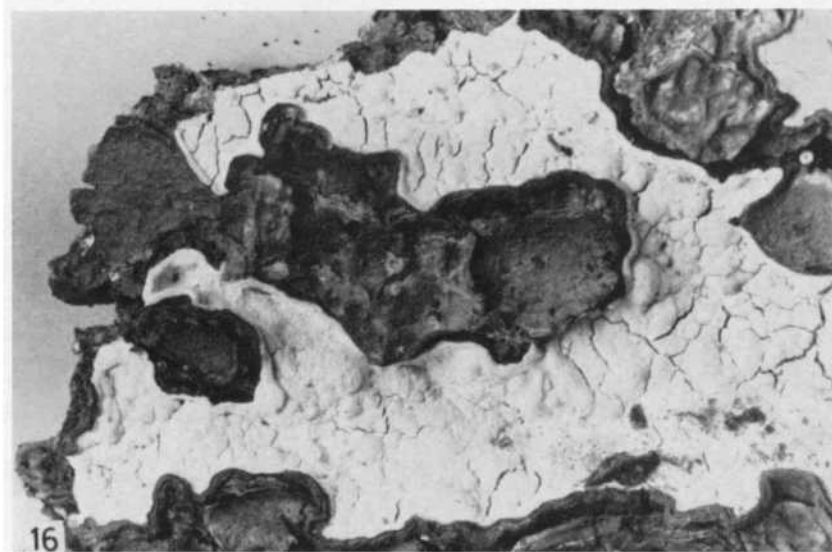
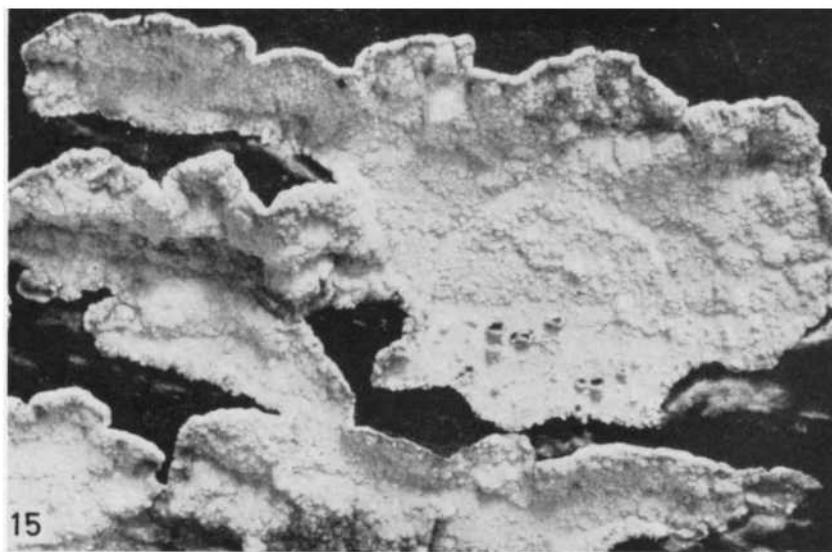


Abb. 15. *Cystosterum murraili*. Niedersachsen, Harz, Bruchberg bei Torfhaus, ca. 900 m, liegender *Picea*-Faulstamm. 9. X. 1669, leg. H. et M. A. Jahn. Etwa natürl. Gr.

Abb. 16. *Laurilia sulcata*. Tschechoslowakei, Böhmerwald, „silva virginea Boubinský prales (Kubany)“, an liegendem Stamm von *Picea abies*. 12. V. 1964, leg. F. Kotlaba et Z. Pouzar. Etwa natürl. Gr.



Abb. 17. *Chondrostereum purpureum* (mit Hutkanten) in Gesellschaft mit *Corticium evolvens* (weiß, resupinat, links) und *Bispora antennata*, *Fagus*-Schnittfläche. Westfalen, Teutoburger Wald b. Detmold, Herbst 1967, leg. H. Jahn. Natürl. Gr.

Abb. 18. *Corticium evolvens*, mit Hutkanten. Westfalen, bei Detmold, an lagerndem *Betula*-Stamm, Herbst 1967, leg. H. Jahn. Natürl. Gr.

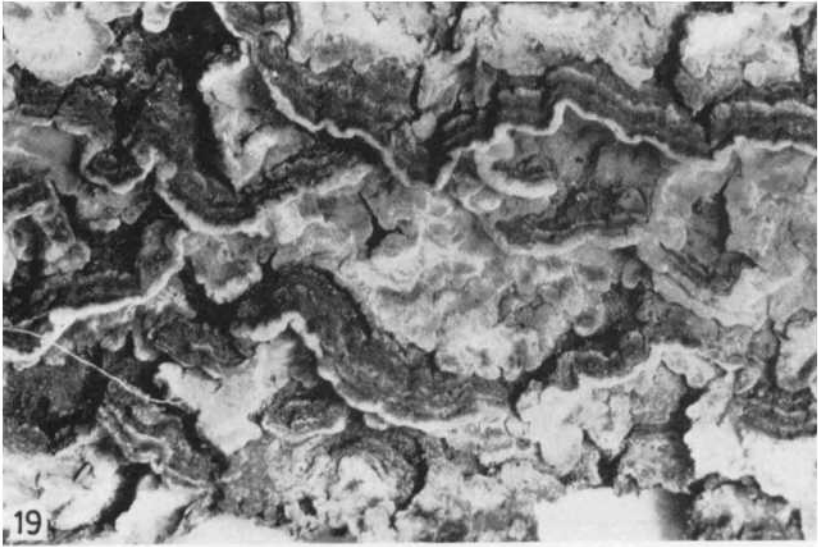


Abb. 19. *Columnocystis abietina*. Österreich, Steinach am Brenner, 1750 m, an *Picea*-Stubben. 10. VI. 1969, leg. H. Neubert. 2 x vergr.

Abb. 20. *Hymenochaete tabacina*. Schweden, Uppland, Norra Warleda, Rånäs, an totem *Corylus*-Stamm, Herbst 1963, leg. H. Jahn. 1,5 x vergr.



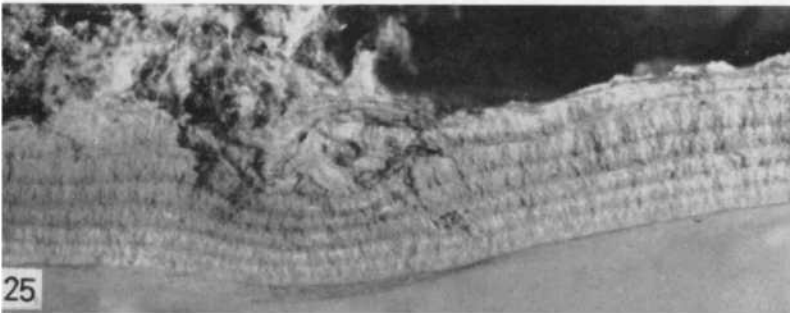
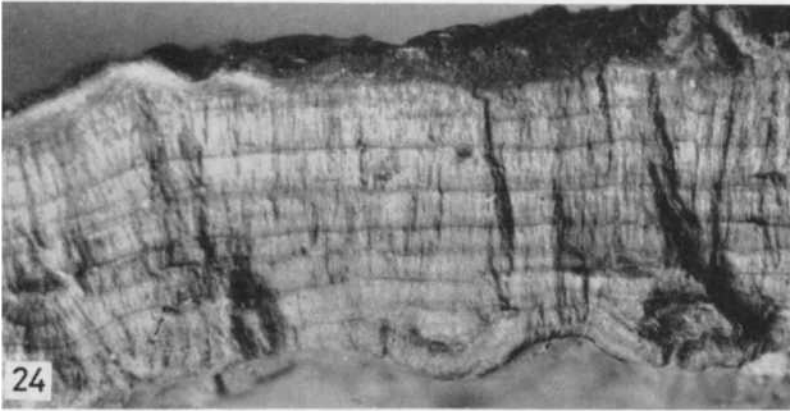
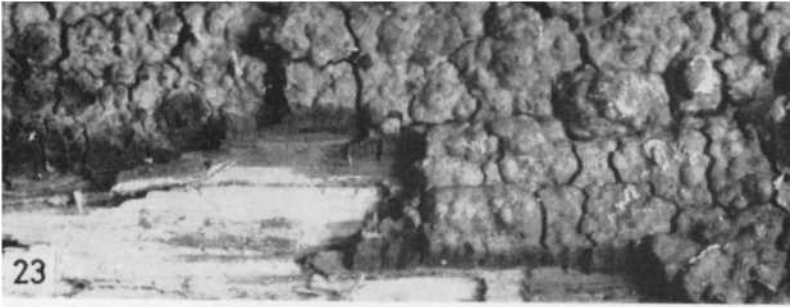
21



22

Abb. 21. *Hymenochaete rubiginosa*, resupinate Fruchtk. mit freien Rändern (links u. rechts) überwachsen vollresupinate Fruchtk. von *Hym. subfuliginosa*. Schweden, Uppland, Norra Warleda, Rånäs, Unterseite von *Quercus*-Ast am Boden. VIII. 1970, leg. H. et M. A. Jahn. Etwa 3 x vergr.

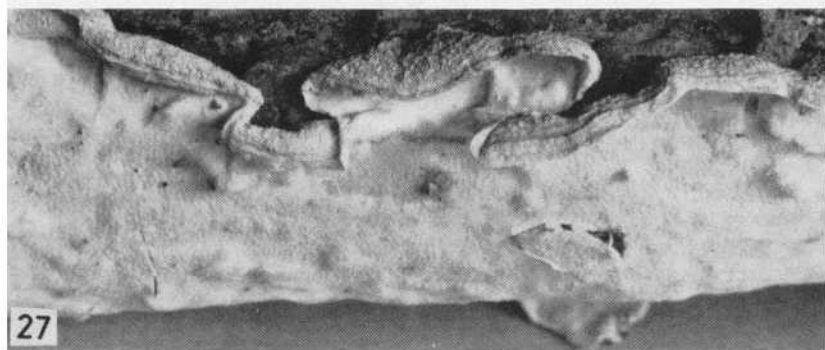
Abb. 22. *Hymenochaete rubiginosa* (links) überwächst resupinaten Fruchtk. von *H. subfuliginosa*. Daten wie Abb. 21. Etwa 10 x vergr.



- Abb. 23. *Hymenochaete subfuliginosa*, alter, verdickter Fruchtk. Daten wie Abb. 21.  
Etwa 4 x vergr.
- Abb. 24. *Stereum rugosum*, vieljähriger, geschichteter Fruchtk. im Anbruch. Bayer-Eisenstein, *Fagus*-Stubben. Etwa 10 x vergr.
- Abb. 25. *Scytinostroma portentosum*. Geschichteter Fruchtk. im Anbruch, etwa 10 x vergr. Schweden, Uppland, Norra Warleda, Rånäs, 22. VIII. 1970, *Salix caprea*, leg. H. et M. A. Jahn.



26



27



28

Abb. 26. *Laxitextum bicolor*. Schweden, Skåne, bei Maglehem. *Fagus*-Ast am Boden. 31. VIII. 1970, leg. M. A. et H. Jahn. 1,5 x vergr.

Abb. 27. *Byssomerulius corium*. Westfalen, Lippspringe, *Populus*-Ast am Boden. 20. III. 1971, leg. M. A. et H. Jahn. 1,5 x vergr.

Abb. 28. *Amylostereum laevigatum*. Bayern, Bayer. Wald, Oberhaiderberg b. Lam, toter Stamm v. *Juniperus communis*, 16. VII. 1968, leg. M. A. et H. Jahn. Etwa 2 x vergr.

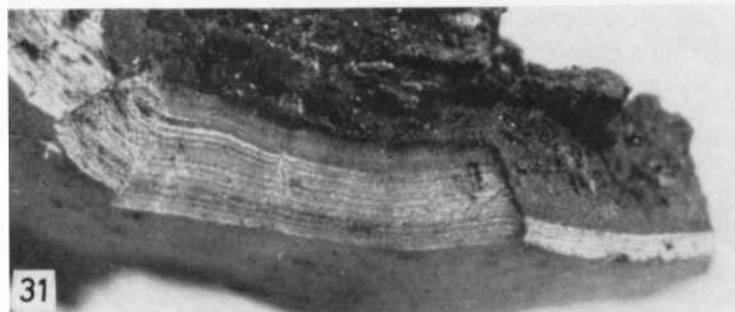
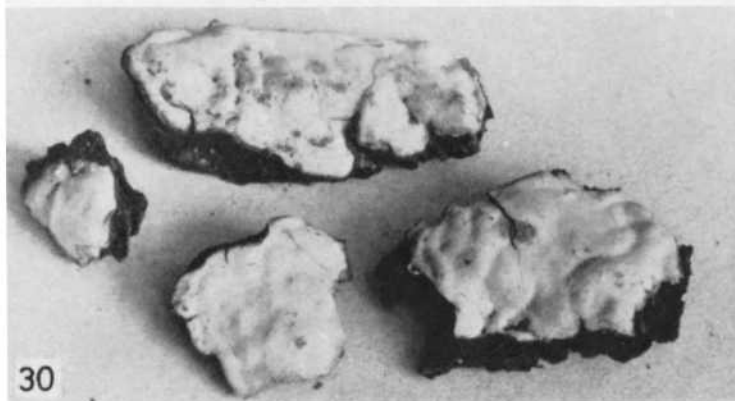
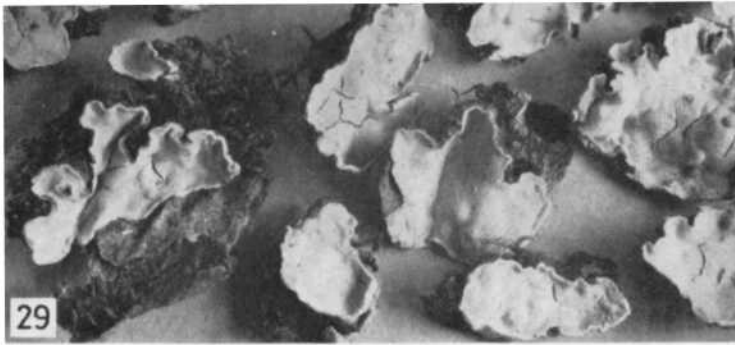


Abb. 29. *Aleurodiscus disciformis*. SW-Deutschland, Baden-Baden, auf Borke alter *Quercus*, 13. VI. 1968, leg. H. Neubert. Etwa 2 x vergr.  
 Abb. 30 u. 31. „*Stereum*“ *repandum*. Mallorca, Puerto de Soller, an *Olea*, 6. IV. 1964, leg. J. Poelt. Fruchtk. von der Unterseite (Mitte), 1,8 x vergr., und alter Fruchtk., Hutkante im Ausschnitt, 10 x vergr. (unten).

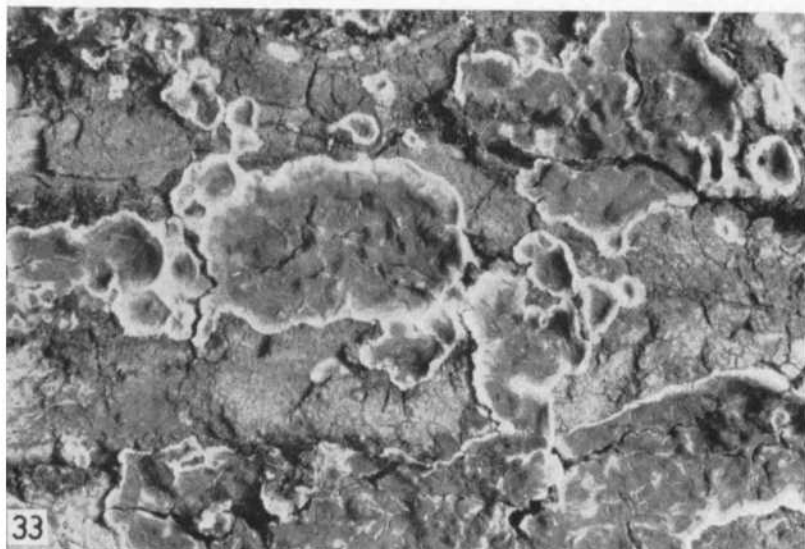


Abb. 32. *Lopharia heterospora*. Italien, Liparische Inseln, Vulcano, auf *Spartium junceum*, 4. IV. 1969, leg. H. Neubert, 2 x vergr.

Abb. 33. *Lopharia spadicea*. Initialstadium mit wachsendem, hellem Rand. Rheinland-Pfalz, Zweibrücken, *Robinia*-Ast, 11. IX. 1968, leg. L. Chable.

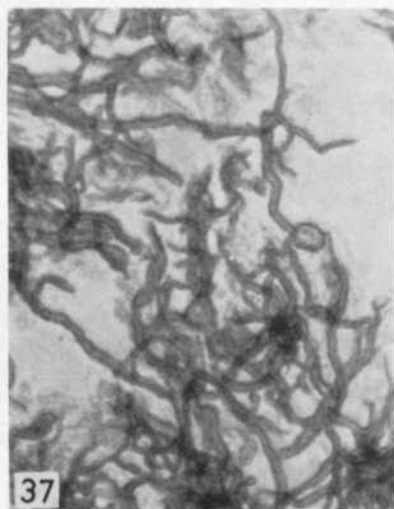


Abb. 34. *Aleurodiscus amorphus*. Bayern, Böhmerwald b. Bayer.-Eisenstein, *Abies*-Ast 19. VII. 1968, leg. H. Jahn. 3 x vergr.

Abb. 35. *Aleurodiscus amorphus*, von *Tremella mycetophiloides* befallen. Schwarzwald, Glottertal, *Abies*-Ast, IV. 1968, leg. H. Jahn. 3 x vergr.

Abb. 36. *Stereum sanguinolentum*. Westfalen, Teutoburger Wald b. Dermold, auf Schnittfläche von *Pinus silvestris*. III. 1971, leg. H. Jahn. Natürl. Gr.

Abb. 37. *Scytinostroma portentosum*. Hyphen.

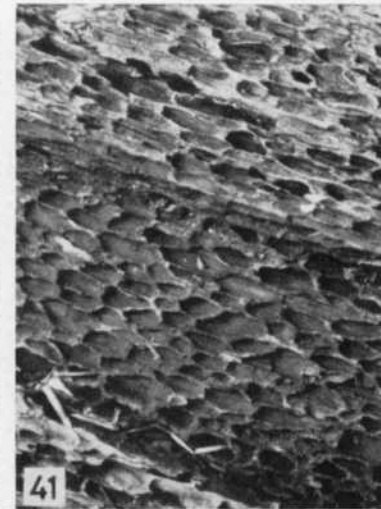
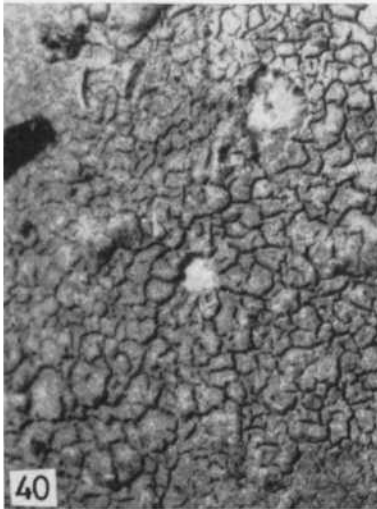
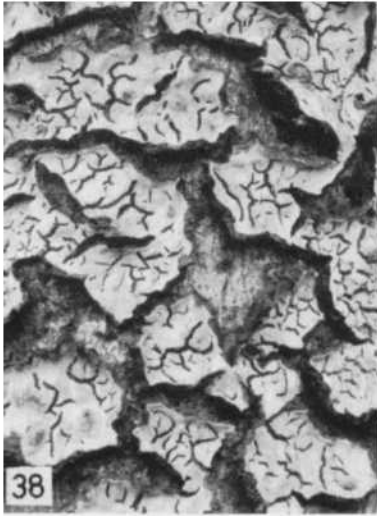


Abb. 38. *Peniophora quercina*. Rheinland, Treis/Mosel, Quercus-Ast. IV. 1967, leg. H. et M. A. Jahn. 2 x vergr.

Abb. 39. *Stereum rugosum*. Rheinland, Klotten/Mosel, an *Prunus spinosa*. IV. 1967, leg. H. et M. A. Jahn.  $\frac{1}{2}$  natürl. Gr.

Abb. 40. *Hymenochaete corrugata*, gefelderte Hymenialoberfläche. Rheinland, Moselkern/Mosel, Eltzbadthal, auf *Corylus*, 31. IV. 1967, leg. H. et M. A. Jahn. Etwa 7 x vergr.

Abb. 41. *Xylobolus frustulatus*, Lochfäule, Westfalen, Teutoburger Wald bei Horn, Silbermühle, alter *Quercus*-Stamm am Boden. Herbst 1970, leg. H. Jahn. Etwa 2 x vergr.