



**Kunsthistorisches
Institut
in
Florenz**

Max-Planck-Institut



MAX-PLANCK-GESELLSCHAFT

Fotokatalog
Photographic Catalogue
Catalogo fotografico

Source: <http://www.khi.fi.it/5201080/Fotokataloge>

Stable URL: http://wwwuser.gwdg.de/~fotokat/Fotokataloge/Braun_1904_2_1.pdf

Published by: Photothek des Kunsthistorischen Instituts in Florenz, Max-Planck-Institut

<http://www.khi.fi.it>



LES

**GALERIES PARTICULIÈRES
D'ANGLETERRE**

TROISIÈME PARTIE



MAISON AD. BRAUN & C^{IE}

BRAUN, CLÉMENT & C^{ie}, Succ^{rs},

DORNACH (Alsace)

PARIS, 18, Rue Louis-le-Grand (Avenue de l'Opéra)

NEW-YORK, 249, Fifth Avenue.

—
1904.



LES
GALERIES PARTICULIÈRES
D'ANGLETERRE

Reproduites par le Procédé inaltérable au Charbon

TROISIÈME PARTIE



MAISON AD. BRAUN & C^{IE}

BRAUN, CLÉMENT & C^{ie}, Succ^{rs},

PARIS, 18, Rue Louis-le-Grand (Avenue de l'Opéra), DORNACH (Alsace),
NEW-YORK, 249, Fifth Avenue.

1904.

LES
GALERIES PARTICULIÈRES
D'ANGLETERRE

Reproduites par le Procédé inaltérable au Charbon

TROISIÈME PARTIE

Les dimensions des reproductions sont les suivantes :

Format impérial, plaque 44×57 cm, sur carton de 54×70 cm, prix : fr. 15.—
Format royal, plaque 30×40 cm, sur carton de 54×70 cm, prix : fr. 7.50
Format folio, plaque 24×30 cm, sur carton de 54×70 cm, prix : fr. 6.—

Observations. — Le **Format impérial** est le format type de nos publications. Le **Format royal** est employé pour les tableaux qui n'ont pas les dimensions du format impérial, et le **Format folio** n'est employé que pour les tableaux de petite dimension.

Les tableaux les plus remarquables sont aussi reproduits dans l'**Extra grand format**, plaque 65×80 cm, sur carton de 80×110 cm, ou sur toile, prix : 60 fr.; et les principaux chefs-d'œuvre dans le **Tout grand format**, plaque 100×140 cm, sur châssis, ou sur toile, prix : fr. 250.—

Avis. — Prière de ne pas confondre le format de la plaque avec la grandeur d'image. L'épreuve a toujours, dans l'un des sens, une des dimensions de la plaque, tandis que l'autre est réduite proportionnellement à l'original reproduit.

COLLECTION R. H. BENSON ESQ.

16 South Str.: Park Lane, London.

Basaiti, MARCO. — Frioul, travaillait de 1490 à 1521. — *Ecole vénitienne.*

29695 Portrait d'homme. (*Tableau signé.*)

* Les sujets marqués d'un astérisque (*) ne sont édités qu'en moyen format, plaque 24×30 cm, à fr. 6.—; tous les autres dans le grand format, plaque 44×57 cm, à fr. 15.—.

COLLECTION R. H. BENSON ESQ, LONDON.

Beccafumi, DOMENICO, dit IL MECARINO OU MECHERINO. — Sienne 1484—1549. — *Ecole de Sienne.*

- 29696 La fuite de Cléia.
29697 Le martyre de Sainte Lucie.

Belli, MARCO. — Argenta, florissait en 1530. — *Ecole vénitienne.*

- 29698 La Vierge, l'Enfant Jésus et le petit Saint Jean.

Bonfigli ou **Buonfiglio, BENEDETTO**. — Perugia, travaillait de 1450 à 1496. — *Ecole ombrienne.*

- 29699 (Attribué.) La Vierge adorant l'Enfant Jésus soutenue par quatre anges.

Bonifazio di Pitati, dit BONIFAZIO VERONESE. — Vérone 1487—1553. — *Ecole vénitienne.*

- 29700 Bacchus et Ariadne. (Toile de plafond.)

Botticelli, SANDRO, FILIPEPI ALESSANDRO, dit: — Florence 1447—1515. — *Ecole florentine.*

- 29701 La Vierge et l'Enfant Jésus adoré par Saint Jean et un ange.
29702 La Vierge et l'Enfant Jésus bénissant.

Francia Francesco, FRANCESCO RAIBOLINI, dit: — Bologne 1450 (?) † 1517. — *Ecole bolognaise.*

- 29703 La Vierge, l'Enfant Jésus et Saint François.

Franciabigio ou **Francia-Bigio, FRANCESCO DI CRISTOFANO**. — Florence 1482—1525. — *Ecole florentine.*

- 29704 Portrait d'un jeune peintre.

Duccio da Buoninsegna. — Sienne 1260 — vers 1320. — *Ecole de Sienne.*

- 29705* La résurrection de Lazare.

* Les sujets marqués d'un astérisque (*) ne sont édités qu'en moyen format, plaque 24X30 cm, à fr. 6.—; tous les autres dans le grand format, plaque 44X57 cm, à fr. 15.—.

COLLECTION R. H. BENSON ESQ, LONDON.

Giolfino ou **Golfino, NICOLAS**, dit NICOLO VERONENSIS. — Vérone XVI^{me} siècle. — *Ecole vénitienne.*

- 29706* Couronnement de Darius Hystaspes. (La jument qui hennit.)
29707* Mort de Smerdis.

Giotto di Bondone. — Vespigniano, près Florence, 1266 ou 1276—1336. — *Ecole florentine.*

- 29708* *Ecole de:* Mariage de la Vierge.

Lippi, FILIPPINO. — Florence 1460—1505. — *Ecole florentine.*

- 29709* Pieta. — Le Christ mort mis au tombeau par José d'Arimathée avec deux anges.

Memmi, FILIPPO, dit LIPPO MEMMI. — Sienne, florissait 1332. — *Ecole de Sienne.*

- 29710* La Vierge et l'Enfant avec un capucin adorant.

Rosselli, COSIMO DI LORENZO FILIPPI. — Florence 1430 (?). — *Ecole florentine.*

- 29711 La Vierge et l'Enfant.

Sarto, ANDREA DEL (VANUCCHI). — Florence 1488—1530. — *Ecole florentine.*

- 29712 La Vierge, l'Enfant Jésus et le petit Saint Jean.

Inconnu de l'Ecole florentine.

- 29713 La Vierge et l'Enfant tenu par un ange.

Inconnu de l'Ecole vénitienne.

- 29714 Portrait d'homme.

* Les sujets marqués d'un astérisque (*) ne sont édités qu'en moyen format, plaque 24X30 cm, à fr. 6.—; tous les autres dans le grand format, plaque 44X57 cm, à fr. 15.—.

COLLECTION R. H. BENSON ESQ, LONDON.

Burne-Jones, SIR EDWARD. — Birmingham 1833—1898. — *Ecole anglaise.*

- 29715 Pan et Psyché.
- 29716 La Musique.
- 29717 La Syrène.
- 29718 Cupidon et Psyché.
- 29719 Persée et les Graïae.
- 29720 La forge de Cupidon.
- 29721 Frise décorative: Le masqué de Cupidon.
- 29722 Etude de draperie. *Dessin.*
- 29723* La tour de Danaé.
- 29724* Etude de femme. *Dessin.*
- 29725* Figure académique. *Dessin.*
- 29726* Deux études de bustes. *Dessins.*
- 29727* Tête de femme vue de profil. *Dessin.*
- 29728* Etude de tête du garçon dans „Le roi Cophétua“. *Dessin.*
- 29729* Homme vu de dos. *Dessin.*

Gainsborough, THOMAS R. A. — Sudbury 1727—1788. — *Ecole anglaise.*

- 29731 Paysage.

Millais, SIR JOHN P. R. A. — XIX^{me} siècle. — *Ecole anglaise.*

- 29732 Le chevalier au gué.

Roberts, ELLIS. — Staffordshire 1860. — *Ecole anglaise.*

- 29733 „Daisy“.

Watts, GEORGE FREDERICK R. A. — Londres 1817—1904. — *Ecole anglaise.*

- 29734 Portrait de jeune fille.
- 29735* Samson.

* Les sujets marqués d'un astérisque (*) ne sont édités qu'en moyen format, plaque 24X30 cm, à fr. 6.—; tous les autres dans le grand format, plaque 44X57 cm, à fr. 15.—.

DIPLOMA GALLERY OF ROYAL ACADEMY.

Burlington House, Londres.

Barbarelli, GIORGIO, dit GIORGIONE. — Castelfranco 1478—1511. — *Ecole vénitienne.*

- 29736 La Tempérance. *Attribué à Seb. del Piombo par G. Frizzoni.*

Michel-Angelo Buonarroti. — Chiusi, près Arezzo, 1474—1564. — *Ecole florentine.*

- 29737 La Vierge, l'Enfant Jésus et Saint Jean. *Bas-relief.*

Vinci, LEONARDO DA. — Vinci, près Florence, 1452—1519. — *Ecole florentine.*

- 29738 La Vierge, l'Enfant Jésus, Sainte Elisabeth et Saint Jean. *Carton exécuté en 1503.*

GUILDHALL-EXHIBITION, LONDRES.

Exposition d'œuvres de peintres français et anglais du XVIII^{me} siècle en 1902.

Boilly, LOUIS LÉOPOLD. — La Bassée (Nord) 1761—1845. — *Ecole française.*

- 29739 Le modèle de l'artiste. *Appartient à Edgar Speyer Esq.*
- 29740† Unedame faisant de la dentelle. *Appartient à E. M. Hodgkins Esq.*

Boucher, FRANÇOIS. — Paris 1704—1770. — *Ecole française.*

- 29741 Le messager discret. *Appartient à George Harland-Peck Esq. Existe aussi dans le format Extra de plaque 65X80 cm à fr. 60.—*
- 29742† L'attention dangereuse. *Appartient à J. P. Heseltine Esq.*
- 29743 Le repos de Diane. — *Appartient à Reginald Vaile Esq.*

Chardin, JEAN-BAPTISTE-SIMÉON. — Paris 1699—1779. — *Ecole française.*

- 29744 Le château de cartes. *Appartient à Reginald Vaile Esq.*
- 29745 La fontaine. *Appartient à G. Harland-Peck Esq.*

* Les sujets marqués d'un astérisque (*) ne sont édités qu'en moyen format, plaque 24X30 cm, à fr. 6.—; ceux marqués d'une croix (†) ne sont édités qu'en format royal, plaque 30X40 cm, à fr. 7.50; tous les autres dans le grand format, plaque 44X57 cm, à fr. 15.—.

GUILDHALL-EXHIBITION, LONDRES.

- Coytel, CHARLES-ANTOINE.** — Paris 1694—1752. — *Ecole française.*
29746 Concert d'amour. *Appartient à M. Gimpel.*
- Fragonard, JEAN-HONORÉ.** — Grasse 1732—1806. — *Ecole française.*
29747 Le baiser gagné. *Appartient à Reginald Vaile Esq.*
29748 La foire de St-Cloud. *Appartient à M. Leopold Goldschmidt.*
29749* Mademoiselle Guimard. *Appartient à George Harland-Peck Esq.*
- Gérard, M^{lle} MARGUERITE.** — Grasse 1761. — *Ecole française.*
29750 La nourrice. *Appartient à M. Henri Stettiner.*
- Greuze, JEAN-BAPTISTE.** — Tournus (Bourgogne) 1725—1805. — *Ecole française.*
29751 Les deux sœurs. *Appartient à Reginald Vaile Esq.*
29752 Portrait de Maximilien Robespierre. *Appartient au comte de Rosebery K. G.*
29753 Une jeune fille effeuillant une fleur. *Appartient à Charles Morrison Esq. Existe aussi dans le format Extra de plaque 65x80 cm à fr. 60.—*
- Lancret, NICOLAS.** — Paris 1690—1743. — *Ecole française.*
29754† La servante justifiée. *Appartient à M. Rudolphe Kann.*
29755† Les oies du frère Phillip. *Appartient à M. Rudolphe Kann.*
29756 Cherche-mouchoir. *Appartient à Reginald Vaile Esq.*
29757 La balançoire. *Appartient à Reginald Vaile Esq.*
- Largillière, NICOLAS DE.** — Paris 1656—1746. — *Ecole française.*
29758 Portrait de la marquise de G * * * *Appartient à M^{rs} Bishoffsheim.*
29759 Portrait de Madame Lambert de Thorigny. *Appartient à M. Vilderstein.*
29760* Portrait de Voltaire. *Appartient au Rev. W. J. Dawson.*
- Le Brun, M^{me} VIGÉE ELISABETH-LOUISE.** — Paris 1755—1842. — *Ecole française.*
29761 Madame Roland. (Voir N^o 17503 Maîtres du XIX^{me} siècle). *Appartient à M. Vilderstein.*

* Les sujets marqués d'un astérisque (*) ne sont édités qu'en moyen format, plaque 24x30 cm, à fr. 6.—; ceux marqués d'une croix (†) ne sont édités qu'en format royal, plaque 30x40 cm, à fr. 7.50, tous les autres dans le grand format, plaque 44x57 cm, à fr. 15.—.

GUILDHALL-EXHIBITION, LONDRES.

- Nattier, JEAN-MARC.** — Paris 1685—1766. — *Ecole française.*
29762 Le Silence; portrait de la duchesse de Flavacourt. *Appartient à Lionel Phillips Esq.*
29763 Madame Henriette de France. *Appartient à C. J. Wertheimer Esq.*
29764 Le point de jour; portrait de la duchesse de Châteauroux. *Appartient à Lionel Phillips Esq.*
29765 La comtesse de Neubourg et sa fille. *Appartient à Reginald Vaile Esq.*
- Pater, JEAN-BAPTISTE-JOSEPH.** — Valenciennes 1696—1736. — *Ecole française.*
29766* Scène de jardin. *Appartient à Sir Edgar Vincent K. L. M. G., M. P.*
29767* Fête dans un parc. *Appartient à Sir Edgar Vincent. K. L. M. G., M. P.*
29768 Groupe dans un jardin. *Appartient à Ashur Wertheimer Esq.*
29769 Plaisirs champêtres. *Appartient à Reginald Vaile Esq.*
- Watteau, JEAN-ANTOINE.** — Valenciennes 1684—1721. — *Ecole française.*
29770* Le lorgneur. *Appartient à Ashur Wertheimer Esq.*
29771* L'amour paisible. *Appartient à George Harland-Peck Esq.*
29772* Une mascarade. *Appartient à Sir Edgar Vincent. K. L. M. G., M. P.*
- Gainsborough, THOMAS R. A.** — Sudbury 1727—1788. — *Ecole anglaise.*
29773 La porte de la chaumière. (Voir 29 286 Gal. Angl.) *Appartient au duc de Westminster.*
- Reynolds, SIR JOSHUA.** — Plympton 1723—1792. — *Ecole anglaise.*
29774 Anges gardiens. *Appartient au duc de Leeds.*
29775 Enfant au chardonneret. *Appartient à M. T. Humphry Ward.*
29776 Portrait de Frances, countess of Tyrconnell. *Appartient au duc de Rutland. K. P.*

* Les sujets marqués d'un astérisque (*) ne sont édités qu'en moyen format, plaque 24x30 cm, à fr. 6.—; tous les autres dans le grand format, plaque 44x57 cm, à fr. 15.—.

GUILDHALL-EXHIBITION, LONDRES.

Romney, GEORGE. — Dalton 1734—1802. — *Ecole anglaise.*

- 29777 Portrait de M^{rs} Yates. *Appartient à Lord Llangattock.*
 29778 Portrait de Lady Hamilton. *Appartient au lieut.-col. Sir Audley Neeld, Bart; M. P.*
 29779 Portrait de M^{rs} Trench *Appartient à M. Charles Sedelmeyer.*

COLLECTION SIR ALEXANDER HENDERSON B^t. M. P.

Buscot Park, Berkshire, et 52 Prince's Gate, Londres.

Corot, JEAN-BAPTISTE CAMILLE. — Paris 1796—1875. — *Ecole française.*

- 29780 Paysage.

Burne-Jones, SIR EDWARD. — Birmingham 1833—1898. — *Ecole anglaise.*

- 29781 La Création: Le premier jour.
 29782 La Création: Le second jour.
 29783 La Création: Le troisième jour.
 29784 La Création: Le quatrième jour.
 29785 La Création: Le cinquième jour.
 29786 La Création: Le sixième jour.
 29787 L'Espérance.
 29788 La Foi.
 29789 L'Amour et Psyché.

Cox, DAVID. — Birmingham 1783—1859. — *Ecole anglaise.*

- 29790 Paysage.

Gregory, EDWARD JOHN R. A. — Southampton 1850. — *Ecole anglaise.*

- 29791 L'attente.

Leighton, SIR FREDERIK. — Scarborough XIX^{me} siècle. — *Ecole anglaise.*

- 29792 Vénus.
 29793 Icare.

* Les sujets marqués d'un astérisque (*) ne sont édités qu'en moyen format, plaque 24X30 cm, à fr. 6.—; tous les autres dans le grand format, plaque 44X57 cm, à fr. 15.—.

COLLECTION SIR ALEXANDER HENDERSON B^t. M. P.

Mason, GEORGE H. R. A. — Stoke-on-Trent 1818—1872. — *Ecole anglaise.*

- 29794 Le retour des moissonneurs.

Waterhouse, J. W. R. A. — *Ecole anglaise.*

- 29795 Orphée mort.

Watts, GEORGE FREDERICK R. A. — Londres 1817. — *Ecole anglaise.*

- 29796 La veille de la Paix.
 29797 Tête de jeune fille.
 29798 La femme de Pygmalion.
 29799 Sir Galahad.

COLLECTION CAPTAIN GEORGE LINDSAY HOLFORD
CIE, CVO.

Dorchester House, Parklane, London.

Angelico, FRA GIOVANNI DA FIESOLE, dit BEATO ANGELICO. — Borgo di Vicchio 1387—1455. — *Ecole florentine.*

- 29800† *Ecole de:* La Vierge glorieuse.

Bartolommeo Veneto. — Florissait 1505† 1530. — *Ecole vénitienne.*

- 29801 Portrait d'homme.

Bellini, GIOVANNI. — Venise 1426—1516. — *Ecole vénitienne.*

- 29802† Buste de jeune homme.

Caliari, PAOLO dit PAOLO VERONESE. — Vérone 1530—1588. — *Ecole vénitienne.*

- 29803 Atalante et la chasse du sanglier calydonien.
 29804 Diane et Actéon.

* Les sujets marqués d'un astérisque (*) ne sont édités qu'en moyen format, plaque 24X30 cm, à fr. 6.—; ceux marqués d'une croix (†) ne sont édités qu'en format royal, plaque 30X40 cm, à fr. 7.50; tous les autres dans le grand format, plaque 44X57 cm, à fr. 15.—.

COLLECTION CAPTAIN GEORGE LINDSAY HOLFORD CIE, CVO.

Cariani, GIOVANNI BUSI, dit: — Bergame 1480—1541. — *Ecole vénitienne.*

29805 Portrait d'homme.

Crome, JOHN. — Norwich 1769—1829. — *Ecole anglaise.*

29730 Paysage montueux.

Guardi, FRANCESCO. — Venise 1712—1793. — *Ecole vénitienne.*

29806 Le Grand canal à Venise.

Mazzolino ou **Mazzolini** LODOVICO. — Ferrare 1481—1528. —*Ecole ferraraise.*

29807 L'adoration des Mages.

Palmezzano ou **Palmegiani**, MARCO. — Forli, travaillait entre 1492 et 1537. — *Ecole ombrienne.*

29808 La Vierge et l'Enfant Jésus entre deux Saints.

Pedrini, GIOVANNI, dit GIAMPIETRINO. — Milan XVI^{me} siècle. — *Ecole milanaise.*

29809 Sainte Famille.

Piero della Francesca. — Borgo San Sepolcro (Toscane) 1410—1494.*Ecole ombrienne.*

29810† Buste de jeune femme.

Raibolini, JACOPO, dit GIACOMO FRANCA. — Bologne(?) † 1557. —*Ecole bolonaise.*

29811 La Vierge et l'Enfant.

Robusti, JACOPO, dit IL TINTORETTO. — Venise 1512—1594. — *Ecole vénitienne.*

29812 Le Christ à l'étang de Béthsaïde.

* Les sujets marqués d'un astérisque (*) ne sont édités qu'en moyen format, plaque 24X30 cm, à fr. 6.—; ceux marqués d'une croix (†) ne sont édités qu'en format royal, plaque 30X40 cm, à fr. 7.50, tous les autres dans le grand format, plaque 44X57 cm, à fr. 15.—.

COLLECTION CAPTAIN GEORGE LINDSAY HOLFORD CIE, CVO.

Salvi, GIOVANNI-BATTISTA, dit SASSOFERRATO. — Sassoferrato 1605 à 1685. — *Ecole romaine.*

29813 La Vierge, l'Enfant Jésus, Saint Jean et Sainte Anne.

Schiavone, ANDREA MELDOLA, dit: — Sebenico (Dalmatie) 1522 à 1582. — *Ecole vénitienne.*

29814 Le fauconnier.

Tisi, BENVENUTO, dit GAROFALO. — Ferrare 1481—1559. — *Ecole ferraraise.*

29815* Couronnement de la Vierge.

Torbido, FRANCESCO, dit IL MORO. — Vérone 1500—1581. — *Ecole vénitienne.*

29816 (Attribué à) Portraits de Dona Vittoria et sa fille Diamantès.

Vecelli, TIZIANO. — Pieve di Cadore 1477—1576. — *Ecole vénitienne.*

29817 La Vierge et l'Enfant entourés de Saint Sébastien et de Saint Jacques.

Murillo, BARTHOLOMÉ-ESTEBAN. — Séville 1618—1682. — *Ecole espagnole.*

29818 Extase de la Vierge.

Velde, ADRIAEN VAN DE — Amsterdam 1639—1672. — *Ecole hollandaise.*

29819 Paysage.

Wouwerman, PHILIPS. — Harlem 1619—1668. — *Ecole hollandaise.*

29820* Bords de la mer.

Inconnu de l'Ecole hollandaise.

29821 Portrait d'homme: un seigneur du temps de Charles II.

* Les sujets marqués d'un astérisque (*) ne sont édités qu'en moyen format, plaque 24X30 cm, à fr. 6.—; tous les autres dans le grand format, plaque 44X57 cm, à fr. 15.—.

COLLECTION CAPTAIN GEORGE LINDSAY HOLFORD CIE, CVO

Sustermans, JUSTUS. — Anvers 1597—1681. — *Ecole flamande.*

29822 Un cavalier.

29823 Portrait d'une jeune dame.

Inconnu de l'Ecole flamande.

29824 Portrait d'homme (peint vers 1490).

29825 Une fillette en pied jouant avec un oiseau.

Holbein, HANS, le jeune. — Augsbourg 1498—1543. — *Ecole allemande.*29826 *Ecole de:* Portrait d'homme.**Maître de la Mort de Marie, JAN JOEST.** — Harlem 1460 (?) à 1519. — *Ecole allemande.*

29827 Sainte Famille.

Zeitblom ou Zeytbloom, BARTHÉLEMY. — Ulm, florissait en 1490. *Ecole allemande.*

29828 Saint Georges et le dragon.

Inconnu de l'Ecole allemande.

29829 Portrait d'homme assis.

Burne-Jones, SIR EDWARD. — Birmingham 1833—1898. — *Ecole anglaise.*

29830 Les syrènes.

29831 Les fées des monts.

29832 L'Amour et Mercure.

Cotes, FRANCIS R. A. — Angleterre 1726—1770. — *Ecole anglaise.*

29833 Portrait d'homme, mi-corps.

Dobson, WILLIAM. — Londres 1610—1647. — *Ecole anglaise.*

29834 Le duc d'Hamilton, en pied.

* Les sujets marqués d'un astérisque (*) ne sont édités qu'en moyen format, plaque 24x30 cm, à fr. 6.—; tous les autres dans le grand format, plaque 44x57 cm, à fr. 15.—.

COLLECTION CAPTAIN GEORGE LINDSAY HOLFORD CIE, CVO.

Lawrence, SIR THOMAS P. R. A. — Bristol 1769—1830. — *Ecole anglaise.*

29835 Portrait du comte de Castlereagh.

Stretes, GWILLYM.

29836 Portrait à mi-corps de Sir W. West.

COLLECTION DU MARQUIS DE LANSDOWNE

Londres.

Hoppner, JOHN R. A. — Londres 1759—1810. — *Ecole anglaise.*

29837 Portrait de l'hon. M. Mercer Elphinstone, comtesse de Flahault et baronne Keith et Nairne.

29837^{bis} Détail du portrait précédent; le buste seul.**Lawrence, SIR THOMAS P. R. A.** — Bristol 1769—1830. — *Ecole anglaise.*

29838 Portrait de Henry, troisième marquis de Lansdowne.

Reynolds, SIR JOSHUA. — Plympton 1723—1792. — *Ecole anglaise.*

29839 Portrait de Kitty Fisher.

29840 Portrait de Lady Louisa Fitzpatrick, seconde femme de William, premier marquis de Lansdowne.

29841 Portrait de Sir H. Walpole.

29842 Portraits de la comtesse d'Ilchester et de ses filles, plus tard Lady Mary Cole et Lady Elizabeth Feilding.

Romney, GEORGE. — Dalton 1734—1802. — *Ecole anglaise.*

29843 Portrait de Lord Henry Petty, plus tard troisième marquis de Lansdowne.

29844 Portrait de Lady Louisa Fitzpatrick, seconde femme de William, premier marquis de Lansdowne.

* Les sujets marqués d'un astérisque (*) ne sont édités qu'en moyen format, plaque 24x30 cm, à fr. 6.—; tous les autres dans le grand format, plaque 44x57 cm, à fr. 15.—.

COLLECTION EARL OF PEMBROKE

Wilton House, Salisbury.

- Lotto**, LORENZO. — Trévisé 1480 (?) Lorette vers 1554. — *Ecole vénitienne*.
29845* Saint Gérôme.
- Mantegna**, ANDREA. — Padoue 1431—1506. — *Ecole vénitienne*.
29846* Judith.
- Michel-Angelo Buonarroti**. — Chiusi, près Arezzo, 1474—1564. — *Ecole florentine*.
29847 Descente de croix.
- Pippi**, GIULIO, dit **Giulio Romano**. — Rome 1499—1546. *Ecole romaine*.
29848 Bacchanale.
- Zuccheri**, FEDERIGO. — Duché d'Urbain 1542—1609. — *Ecole romaine*.
29849* Portraits en pied de François II et de Charles IX.
- Inconnu de l'Ecole italienne**.
29850 Diptyque: Richard II aux pieds de la Vierge.
- Honthorst**, GÉRARD VAN OU GHERARDO DELLE NOTTI. — Utrecht 1590—1656. — *Ecole hollandaise*.
29851 Le prince Ruprecht.
- Kneller**, SIR GODFRIED. — Lubeck 1646—1723. — *Ecole hollandaise*.
29852 Portrait à mi-corps de Henry, comte de Pembroke.
- Leyden**, LUCAS VAN, **Lucas Jacobsz**. — Leyde 1494—1533. — *Ecole hollandaise*.
29853 Descente de croix.

* Les sujets marqués d'un astérisque (*) ne sont édités qu'en moyen format, plaque 24x30 cm, à fr. 6.—; tous les autres dans le grand format, plaque 44x57 cm, à fr. 15.—.

COLLECTION EARL OF PEMBROKE.

- Netscher**, CASPAR OU GASPAR. — Heidelberg 1639—1684. — *Ecole hollandaise*.
29854* Portrait de De Witte, assis dans un fauteuil.
- Rembrandt van Rijn**. — Leyde 1607—1669. — *Ecole hollandaise*.
29855 Vieille femme assise lisant.
29856 Portrait en buste d'un vieillard.
- Dyck**, ANTON VAN. — Anvers 1599—1641. — *Ecole flamande*.
29857* Portrait équestre du duc d'Epéron.
29858 Portraits des dames Killigrew et Morton.
29858^{bis} Portrait de M^{rs} Killigrew; détail du tableau précédent.
29859 Portraits du comte et de la comtesse de Bedford.
29860 Portrait en pied de Philippe, cinquième comte de Pembroke.
29861 Philippe, cinquième comte de Pembroke au pied d'un perron.
29862 L'Enfant Jésus couché.
29863 Portrait à mi-corps d'une dame.
29864 Groupe de la famille du quatrième comte de Pembroke.
29864^{bis} Détail du tableau précédent: Le côté de droite.
29865 Portrait à mi-corps de Charles I^{er}, roi d'Angleterre en armure.
29866 Portrait à mi-corps de Henriette, reine d'Angleterre, épouse de Charles I^{er}.
29867 Portrait en pied de la fille du comte Holland.
29868 *Ecole de:* Portrait en pied de William, comte de Pembroke.
29869 Portrait en pied du duc de Richmond.
29870 Portrait à mi-corps de Philippe, cinquième comte de Pembroke.
29871 Portrait en pied de la duchesse de Richmond avec sa naine M^{rs} Hudson.
29872 Portrait en pied de la première épouse de Philippe, comte de Pembroke.
29873 Portraits des trois enfants de Charles I^{er}: Charles, Jacob et Marie.
- Hals**, FRANS. — Malines 1584—1666. — *Ecole flamande*.
29874 Les rieurs.

* Les sujets marqués d'un astérisque (*) ne sont édités qu'en moyen format, plaque 24x30 cm, à fr. 6.—; tous les autres dans le grand format, plaque 44x57 cm, à fr. 15.—.

COLLECTION EARL OF PEMBROKE.

Mabuse, JEAN DE (JEAN GOSSAERT). — Maubeuge 1470?—1532. — *Ecole flamande.*

29875† Portraits des trois enfants de Henry VII: Henry, Arthur et Margaret.

Gerard ou Gerhard MARC. — *Ecole flamande.*

29876 Portrait en buste de Mary Sidney, comtesse de Pembroke.

Rubens, PETER PAUL. — Siegen 1577—1640. — *Ecole flamande.*

29877* L'assomption de la Vierge.

29878 Groupe d'enfants.

Holbein, HANS, le jeune. — Augsburg 1498—1543. — *Ecole allemande.*

29879 Portrait en pied de William, premier comte de Pembroke.

29880† Portrait en buste d'Edouard VI jeune.

Poussin, NICOLAS. — Les Andelys 1594—1665. — *Ecole française.*

29881 Deux enfants jouant avec un oiseau.

Beechey, SIR WILLIAM. — Burford 1753—1839. — *Ecole anglaise.*

29882 Portrait en buste de Lady Herbert.

Grant, SIR FRANCIS P. R. A. — Angleterre 1803—1878. — *Ecole anglaise.*

29883 Portrait à mi-corps de Lord Sidney Herbert.

Lely, le chevalier (PIETER VAN DER FAES) dit: Soest, en Westphalie. 1618—1680. — *Ecole flamande ou Ecole anglaise.*

29884 William, sixième comte de Pembroke, enfant.

29885 Portrait en buste de J. Herbert et de son épouse.

29886 Portrait à mi-corps de la comtesse de Pembroke et de sa sœur.

29887 Portrait de la comtesse de Pembroke avec un agneau.

29888 Portrait d'une dame de la famille Pembroke.

* Les sujets marqués d'un astérisque (*) ne sont édités qu'en moyen format, plaque 24X30 cm, à fr. 6.—; ceux marqués d'une croix (†) ne sont édités qu'en format royal, plaque 30X40 cm, à fr. 7.50; tous les autres dans le grand format, plaque 44X57 cm, à fr. 15.—.

COLLECTION EARL OF PEMBROKE.

Wissing, WILLIAM. — La Haye 1656—1687 — *Ecole hollandaise ou anglaise.*

29889 Portrait à mi-corps du grand-amiral Thomas, comte de Pembroke.

Reynolds, SIR JOSHUA. — Plympton 1723—1792. — *Ecole anglaise.*

29890 Lady Pembroke et son fils.

29891 Portrait à mi-corps de Henry, comte de Pembroke.

29892 Portrait à mi-corps de Lord Bolingbroke.

29893 Le comte de Pembroke et son fils.

29894 La comtesse de Pembroke.

29895 Portrait en buste du duc de Marlborough.

29896 Portrait en buste du capitaine Harvey.

Richardson, JONATHAN. — *Ecole anglaise.*

29897 Lady Catherine et son frère Robert.

Richmond, SIR WILLIAM BLAKE R. A. — Londres 1843. — *Ecole anglaise.*

29898 George Robert Charles, treizième comte de Pembroke.

29899 La comtesse de Pembroke.

Inconnu de l'Ecole anglaise.

29900 Portrait d'homme assis; buste.

29901† Portrait en buste de William, comte de Pembroke.

29902* Portrait en buste de George, onzième comte de Pembroke.

COLLECTION LORD ROTHSCHILD

Tring Park et 148 Piccadilly, London W.

Murillo, BARTHOLOMÉ-ESTÉBAN. — Séville 1618—1682. — *Ecole espagnole.*

29903 Le bon Pasteur.

* Les sujets marqués d'un astérisque (*) ne sont édités qu'en moyen format, plaque 24X30 cm, à fr. 6.—; ceux marqués d'une croix (†) ne sont édités qu'en format royal, plaque 30X40 cm, à fr. 7.50; tous les autres dans le grand format, plaque 44X57 cm, à fr. 15.—.

COLLECTION BARONNE ALICE DE ROTHSCHILD

Waddesdon Manor, Bucks.

Gainsborough, THOMAS R.A. — Sudbury 1727—1788. — *Ecole anglaise.*

- 29904 George IV, prince de Galles, appuyé sur son cheval.
 29905 Portrait en pied de Lady Sheffield dans un paysage. *Existe aussi dans le format Extra de plaque 65×80 cm à fr. 60.—.*
 29905^{bis} Lady Sheffield, buste, détail du tableau précédent.
 29906 Lady Douglas dans un jardin, lisant une lettre. *Existe aussi dans le format Extra de plaque 65×80 cm à fr. 60.—.*

Reynolds, SIR JOSHUA. — Plympton 1723—1792. — *Ecole anglaise.*

- 29907 Portrait en pied du colonel Saint-Léger.
 29908 Portrait de M^{rs} Sheridan en Sainte Cécile.
 29909 Portrait à mi-corps de Lady Scott of Danesfield.
 29910 Portrait en pied de la duchesse de Cumberland.
 29911 Portrait en pied de Lady Julia Halliday.
 29912 Portrait en pied de M^{rs} Abingdon.
 29913 Portrait à mi-corps de Miss Gwatkin, enfant.

Romney, GEORGE. — Dalton 1734—1802. — *Ecole anglaise.*

- 29914 Portrait de Lady Stewart.
 29915 Portrait de Miss Hamilton en bergère. *Existe aussi dans le format Extra de plaque 65×80 cm à fr. 60.—.*
 29916 Portrait de M^{rs} Jordan. *Existe aussi dans le format Extra de plaque 65×80 cm à fr. 60.—.*

COLLECTION GEORGE SALTING ESQ.

86, St James's Street, London.

Bigordi, DOMENICO, dit GHIRLANDAJO. — Florence 1485—1560. — *Ecole florentine.*

- 29917 Portrait en buste de Costanza de Médicis.

Maître de la Mort de Marie, JAN JOEST. — Harlem 1460 (?) — 1519. — *Ecole allemande.*

- 29918 La Sainte Famille.

* Les sujets marqués d'un astérisque (*) ne sont édités qu'en moyen format, plaque 24x30 cm, à fr. 6.—; tous les autres dans le grand format, plaque 44x57 cm, à fr. 15.—.

COLLECTION E. D. STERN ESQ.

Carlton House Terrace, London.

Helst, BARTHOLOMEUS VAN DER: — Harlem 1615—1670. — *Ecole hollandaise.*

- 29919 Portrait d'homme à mi-corps.

Beechey, SIR WILLIAM. — Burford 1753—1839. — *Ecole anglaise.*

- 29920 Portrait en buste de E. Hodges.

Hoppner, JOHN R.A. — Londres 1759—1810. — *Ecole anglaise.*

- 29921 Portrait en buste de M^{me} Jordan, dans le rôle d'Hippolyte.

Reynolds, SIR JOSHUA. — Plympton 1723—1792. — *Ecole anglaise.*

- 29922 Portrait de Miss Monkton.

COLLECTION TATE.

The National Gallery of British Art. — Tate Gallery.

Leighton, SIR FREDERICK. — Scarborough XIX^{me} siècle. — *Ecole anglaise.*

- 29923 Le bain de Psyché. *Existe aussi dans le format de plaque 65×80 cm, à fr. 60.—.*
 29923^{bis} Détail du tableau précédent: Le buste de Psyché.

COLLECTION WALLACE. THE WALLACE GALLERY

Hertford House, Manchester Square, London.

Metsu ou Metzu, GABRIEL. — Leyde 1630—1667. — *Ecole hollandaise.*

- 29924 La marchande de poisson.

Potter, PAULUS. — Harlem 1625—1654. — *Ecole hollandaise.*

- 29925 La laitière.

* Les sujets marqués d'un astérisque (*) ne sont édités qu'en moyen format, plaque 24x30 cm, à fr. 6.—; tous les autres dans le grand format, plaque 44x57 cm, à fr. 15.—.

COLLECTION WALLACE. THE WALLACE GALLERY.

Steen, JAN. — Leyde 1626—1679. — *Ecole hollandaise.*

29926 La leçon de musique.

Terborch ou Ter-Burg, GERAERT. — Zwolle 1608—1681. —
Ecole hollandaise.

29927 Jeune fille lisant une lettre.

Hals, FRANS. — Malines 1584—1666. — *Ecole flamande.*

29928 L'aimable cavalier. (The laughing cavalier). *Existe aussi dans
le Jorvat Extra de plaque 65x80 cm à fr. 60.—*

Boucher, FRANÇOIS. — Paris 1704—1770. — *Ecole française.*

29929 Vénus et Vulcain.

29930 Le jugement de Paris.

Greuze, JEAN-BAPTISTE. — Tournus 1725—1805. — *Ecole française.*

29931 Le malheur imprévu.

Lancret, NICOLAS. — Paris 1690—1743. — *Ecole française.*

29932 La belle Grecque.

Watteau, JEAN-ANTOINE. — Valenciennes 1684—1721. — *Ecole
française.*

29933 La toilette du matin.

Reynolds, SIR JOSHUA. — Plympton 1723—1792. — *Ecole anglaise.*

29934 Portrait en buste de Lady Elisabeth Seymour.

29935 Portrait en buste de Lady Frances Seymour, comtesse de Lincoln.

29936 Portrait de Nelly O'Brien.



* Les sujets marqués d'un astérisque (*) ne sont édités qu'en moyen format, plaque 24x30 cm, à fr. 6.—; tous les autres dans le grand format, plaque 44x67 cm, à fr. 15.—.



29712

ANDREA DEL SARTO



29764

JEAN-MARC NATTIER



29755

NICOLAS LANCRET



29770

J.-A. WATTEAU



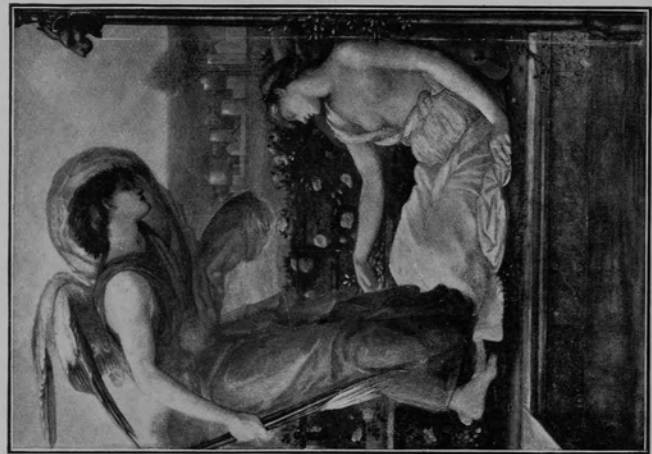
29764

NICOLAS LANCRET



29715

SIR EDWARD BURNE-JONES



29718

SIR EDWARD BURNE-JONES



29716

SIR EDWARD BURNE-JONES



29720

SIR EDWARD BURNE-JONES



29741

FRANÇOIS BOUCHER



29753

J.-B. GREUZE



29789

SIR EDWARD BURNE-JONES



29788



29786



29787

SIR EDWARD BURNE-JONES



29850

INCONNU DE L'ECOLE ITALIENNE



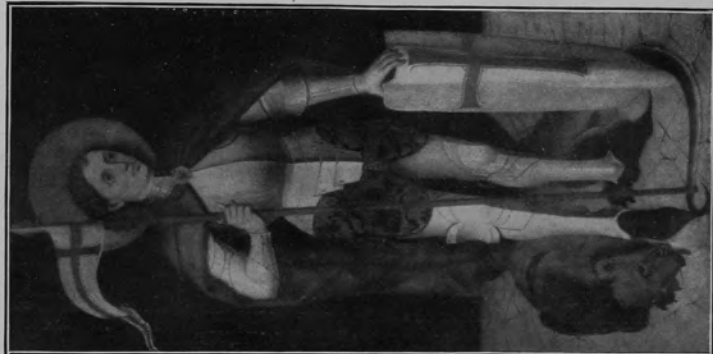
29897

A. VAN DYCK



29880

H. HOLBEIN L. J.



29828

BART. ZEITBLOM



29851

GÉR. VAN HONTHORST



29861

A. VAN DYCK



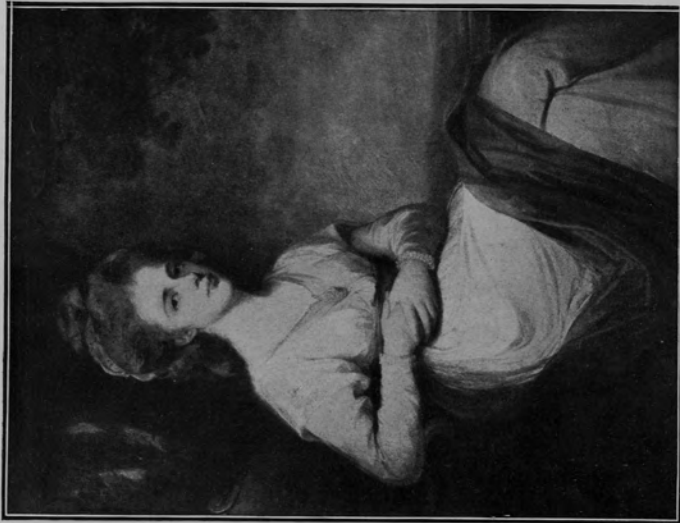
29882

SIR WILLIAM BEECHEY



29909

SIR JOSHUA REYNOLDS



29914

GEORGE ROMNEY



FRANS HALS

29928



SIR JOSHUA REYNOLDS

29936



29905

TH. GAINSBOROUGH



29911

SIR JOSHUA REYNOLDS



29915

GEORGE ROMNEY

MAISON AD. BRAUN & C^{IE}

BRAUN, CLÉMENT & C^{IE}, SUCC^{RS}

PARIS, 18, Rue Louis-le-Grand (Avenue de l'Opéra), DORNACH (Alsace)

et NEW-YORK, 249, Fifth Avenue.

En préparation

pour paraître prochainement :

Le Musée de Bruxelles

Les Musées de Glasgow

et

d'Edimbourg



Publications de la Maison Ad. Braun & C^{ie}

BRAUN, CLÉMENT & C^{IE}, SUCC^{RS}

DORNACH (Alsace) PARIS et NEW-YORK

I. Peintures des Grands Maîtres Anciens.

- AIX Le Musée Municipal et Musée Granet.
AMSTERDAM Le Musée de l'Etat, avec texte par M. D.-O. Obreen, Directeur.
" La Galerie Six. —
ANVERS Les Peintures du Musée Municipal, avec texte par M. Genard, Archi-
viste de la ville d'Anvers.
" Les tableaux de la Cathédrale.
" Exposition Van Dyck 1899.
BALE La Galerie des tableaux du Musée.
BERLIN Les tableaux de l'Exposition à l'Académie des Beaux-Arts en 1883.
" La Galerie des Musées Royaux, avec texte par le Directeur Dr W. Bode.
BESANÇON La Galerie Municipale et les tableaux de la Basilique de Saint-Jean.
BRUGES Les Peintures de l'Hôpital Saint-Jean et des Musées des Hospices.
" Exposition des Primitifs Flamands et d'Art Ancien, à Bruges en 1902.
BUDAPEST Les Peintures de la Galerie Hongroise.
CAEN Le Musée Municipal.
CHANTILLY Les Peintures du Musée Condé au château de Chantilly.
COLMAR Le Musée Municipal et les Peintures de l'Eglise Saint-Martin.
DRESDE La Galerie Royale, avec texte par le Directeur Dr K. Wœrmann.
FLORENCE L'Académie des Beaux-Arts, avec texte par le Professeur Ad. Venturi.
" La Galerie des Offices, avec texte par Césaire Rigoni, Inspecteur de la Galerie.
" La Galerie du Palais Pitti, avec texte par le Professeur Ad. Venturi.
" Les Fresques des Eglises.
FRANCFORT-S/M La Galerie du Musée Städel.
HARLEM Le Musée Municipal, avec texte par G. Lafenestre.
HAMPTON-COURT Le Triomphe de Jules César, par Andr. Mantegna.
LA HAYE La Galerie Royale.
LONDRES La Galerie Royale de Buckingham Palace.
" La Galerie Nationale.
" Les Cartons de Raphaël du Musée de South Kensington.
" Les Galeries particulières en Angleterre.
LUGANO Les Fresques de l'Eglise Sainte-Marie-des-Anges et du Cloître Bigorio.
MADRID L'Académie Saint-Ferdinand.
" Le Musée du Prado.
MARSEILLE Le Musée Municipal.
MILAN Les Peintures de la Pinacothèque Royale (Palais Brera).
" La Sainte Cène du Leonardo, au Cloître de Santa Maria delle Grazie.
MONTPELLIER Le Musée Fabre et la Collection d'Albenas.
NANTES Le Musée Municipal.
PARIS La Galerie du Prince Czartoryski.
" Le Musée National du Louvre.
" Le Musée National du Luxembourg.
" Les Portraits Nationaux au Palais du Trocadéro.

- ST-PETERSBOURG La Galerie Impériale de l'Ermitage, avec texte par le Dr W. Bode
 " La Galerie des Peintures de S. A. le Prince Youssouppoff.
 PISE Les Peintures du Campo Santo.
 ROME Les Galeries de Rome : Galerie Barberini, Borghese, Corsini, Doria,
 Sciarra, Torlonia, l'Académie de Saint-Luc, la Galerie du Capitole, la
 Pinacothèque du Vatican, la Sacristie de Saint-Pierre, le Palais Ros-
 pigliosi, avec texte par le Professeur Ad. Venturi
 " Le Palais de la Farnesina.
 " Le Palais du Vatican, la Chapelle Sixtine, les Loges et les Chambres.
 " Les Fresques des Eglises Saint-Clément, Sainte-Marie-de-la-Paix et du
 Cloître Saint-Onofrio.
 SOLEURE Le Musée de Soleure et la Galerie Zetter.
 VENISE L'Académie Royale des Beaux-Arts, avec texte par le Professeur Ad. Venturi.
 VERSAILLES Le Musée National.
 VIENNE La Galerie du Prince Liechtenstein.
 " Les Peintures des Musées Impériaux.
 WINDSOR La Galerie du Château Royal.

Œuvres choisies des Maîtres anciens.

Œuvres choisies des Maîtres du XIX^{me} siècle.

II. Dessins et Gravures des Grands Maîtres Anciens. — Les Musées, les Gale-
 ries et les collections de Bâle, Besançon, Chatsworth, Dresde, Florence, Lille,
 Londres, Milan, Oxford, Paris, Venise, Vienne, Weimar et Windsor.

III. Galerie des Œuvres des Artistes Contemporains. — 7000 peintures des
 Salons annuels de Paris.

IV. Architectures et Sculptures. — Spécimens d'Architecture et Sculpture antique
 et modernes.

V. Héliogravures. — Choix de peintures classiques et modernes.

Catalogue complet. — Gros volume de 800 pages. Prix : fr. 6.—.

Catalogue des tableaux des Maîtres Anciens. — Un volume de 360 p. Prix : fr. 3.75

Catalogue de la Galerie Contemporaine.

Catalogue des Formats Extra et Exceptionnels.

~~~~~

S'adresser aux Libraires ou directement aux Éditeurs BRAUN, CLÉMENT & Cie, à DORNACH (Alsace),  
 PARIS, 18, Rue Louis-le-Grand (Avenue de l'Opéra), et New-York, 249, Fifth Avenue



